

国土交通省総合政策局
建設経済統計調査室
令和2年8月31日(月)公表

建築着工統計調査報告

令和2年7月分

令和2年8月分は9月30日(水)公表予定

※問い合わせ先

国土交通省総合政策局建設経済統計調査室

電話 03-5253-8111

担当 相 部 (課長補佐) 28-621

高 木 (係長) 28-625

山 川 (主任) 28-626

この統計調査報告の概要は、国土交通省ホームページでもご覧いただけます。

http://www.mlit.go.jp/statistics/details/jutaku_list.html

令和 2 年 7 月の新設住宅着工戸数（概要）

7月の新設住宅着工は、持家、貸家及び分譲住宅が減少したため、全体で前年同月比11.4%の減少となった。また、季節調整済年率換算値では前月比4.8%の増加となった。

1. 総戸数

- 新設住宅着工戸数は 70,232 戸。
 - ・前年同月比 11.4%減, 13か月連続の減少。
- 新設住宅着工床面積は 5,616千㎡。
 - ・前年同月比 15.6%減, 12か月連続の減少。
- 季節調整済年率換算値では 828千戸。
 - ・前月比 4.8%増, 先月の減少から再びの増加。

2. 利用関係別戸数

①持家

- 持家は 22,708戸（前年同月比 13.6%減, 12か月連続の減少）
 - ・民間資金による持家は 20,393戸（同 13.2%減, 12か月連続の減少）
 - ・公的資金による持家は 2,315戸（同 17.3%減, 4か月連続の減少）

民間資金による持家が減少し、公的資金による持家も減少したため、持家全体で減少となった。

②貸家

- 貸家は 27,684戸（前年同月比 8.9%減, 23か月連続の減少）
 - ・民間資金による貸家は 24,853戸（同 9.8%減, 38か月連続の減少）
 - ・公的資金による貸家は 2,831戸（同 0.2%減, 4か月連続の減少）

民間資金による貸家が減少し、公的資金による貸家も減少したため、貸家全体で減少となった。

③分譲住宅

- 分譲住宅は 19,359戸（前年同月比 11.8%減, 9か月連続の減少）
 - ・マンションは 8,352戸（同 2.9%減, 3か月連続の減少）
 - ・一戸建住宅は 10,820戸（同 17.2%減, 8か月連続の減少）

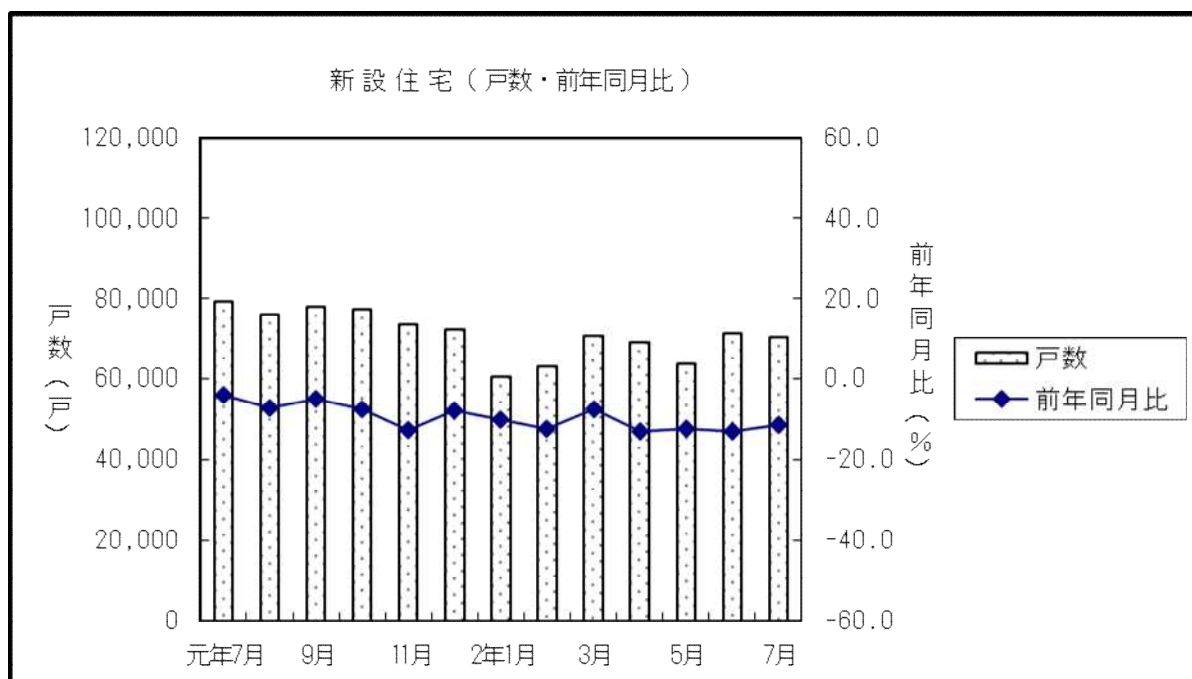
マンションが減少し、一戸建住宅も減少したため、分譲住宅全体で減少となった。

3. 地域別戸数

- 首都圏 総戸数（前年同月比 4.4%減）
 持家（同 7.0%減），貸家（同 1.6%減），
 分譲住宅（同 6.2%減）
 うちマンション（同 15.4%増），うち一戸建住宅（同 17.6%減）
- 中部圏 総戸数（前年同月比 10.5%減）
 持家（同 14.6%減），貸家（同 2.1%減），
 分譲住宅（同 15.0%減）
 うちマンション（同 8.7%減），うち一戸建住宅（同 19.0%減）
- 近畿圏 総戸数（前年同月比 8.3%減）
 持家（同 19.8%減），貸家（同 5.4%減），
 分譲住宅（同 2.6%増）
 うちマンション（同 25.7%増），うち一戸建住宅（同 15.6%減）
- その他地域 総戸数（前年同月比 18.3%減）
 持家（同 14.2%減），貸家（同 18.7%減），
 分譲住宅（同 27.0%減）
 うちマンション（同 42.4%減），うち一戸建住宅（同 16.9%減）

4. その他

- 建築工法別
 - ・プレハブは， 9,662戸（前年同月比 18.4%減， 4か月連続の減少）
 - ・ツーバイフォーは， 7,835戸（前年同月比 16.4%減， 16か月連続の減少）



資料2

新設住宅着工・利用関係別戸数, 床面積

(単位:戸, 千㎡, %)

	新設住宅着工戸数, 床面積												季節調整値	
	総計	床面積		持家	貸家		給与住宅		分譲住宅		年率 (千戸)	前月比		
		前年比	前年比		前年比	前年比	前年比	前年比						
平成22年度	819,020	5.6	73,876	9.0	308,517	7.5	291,840	-6.3	6,580	-50.3	212,083	29.6		
平成23年度	841,246	2.7	75,748	2.5	304,822	-1.2	289,762	-0.7	7,576	15.1	239,086	12.7		
平成24年度	893,002	6.2	79,413	4.8	316,532	3.8	320,891	10.7	5,919	-21.9	249,660	4.4		
平成25年度	987,254	10.6	87,313	9.9	352,841	11.5	369,993	15.3	5,272	-10.9	259,148	3.8		
平成26年度	880,470	-10.8	74,007	-15.2	278,221	-21.1	358,340	-3.1	7,867	49.2	236,042	-8.9		
平成27年度	920,537	4.6	75,592	2.1	284,441	2.2	383,678	7.1	5,832	-25.9	246,586	4.5		
平成28年度	974,137	5.8	78,705	4.1	291,783	2.6	427,275	11.4	5,793	-0.7	249,286	1.1		
平成29年度	946,396	-2.8	75,829	-3.7	282,111	-3.3	410,355	-4.0	5,435	-6.2	248,495	-0.3		
平成30年度	952,936	0.7	76,573	1.0	287,710	2.0	390,093	-4.9	7,958	46.4	267,175	7.5		
令和元年度	883,687	-7.3	73,107	-4.5	283,338	-1.5	334,509	-14.2	6,108	-23.2	259,732	-2.8		
31. 1- 1. 7	528,354	-0.8	43,795	2.9	170,259	7.7	197,813	-12.0	4,440	-0.5	155,842	7.1		
2. 1- 2. 7	468,352	-11.4	38,232	-12.7	146,990	-13.7	176,696	-10.7	3,521	-20.7	141,145	-9.4		
31. 4- 1. 7	312,743	-4.6	26,163	-0.2	104,938	8.0	116,703	-15.0	2,662	-16.2	88,440	-1.7		
2. 4- 2. 7	274,177	-12.3	22,369	-14.5	87,069	-17.0	103,366	-11.4	2,035	-23.6	81,707	-7.6		
元年 7月	79,232	-4.1	6,656	1.0	26,282	3.3	30,383	-15.2	625	43.3	21,942	5.1	908	-1.6
8月	76,034	-7.1	6,397	-0.8	24,027	-1.6	29,255	-17.5	235	-64.3	22,517	5.6	908	0.0
9月	77,915	-4.9	6,412	-1.0	24,008	-3.5	29,414	-16.8	464	-24.7	24,029	14.1	903	-0.6
10月	77,123	-7.4	6,386	-4.5	24,495	-5.6	29,417	-16.5	315	-58.7	22,896	7.0	895	-0.8
11月	73,523	-12.7	6,036	-10.8	23,655	-7.3	28,779	-17.5	270	-52.1	20,819	-10.3	848	-5.3
12月	72,174	-7.9	5,850	-7.8	22,294	-8.7	27,611	-10.3	676	66.9	21,593	-5.1	852	0.5
2年 1月	60,341	-10.1	4,821	-12.1	18,037	-13.8	24,147	-2.5	301	-36.6	17,856	-14.6	813	-4.6
2月	63,105	-12.3	5,194	-10.9	19,557	-11.1	22,638	-18.9	548	-36.5	20,362	-3.9	871	7.2
3月	70,729	-7.6	5,848	-7.5	22,327	-0.3	26,545	-6.6	637	44.8	21,220	-16.1	905	3.9
4月	69,162	-12.9	5,719	-12.4	21,015	-17.4	24,976	-15.4	614	-40.4	22,557	-3.6	797	-12.0
5月	63,682	-12.3	5,173	-15.6	19,696	-20.7	24,040	-8.1	344	-8.0	19,602	-7.6	807	1.3
6月	71,101	-12.8	5,861	-14.4	23,650	-16.7	26,666	-13.0	596	-5.7	20,189	-7.7	790	-2.1
7月	70,232	-11.4	5,616	-15.6	22,708	-13.6	27,684	-8.9	481	-23.0	19,359	-11.8	828	4.8

資料3

マンション、分譲一戸建、プレハブ、ツーバイフォー、着工戸数

(単位:戸, %)

	分譲住宅				プレハブ				ツーバイフォー	
	マンション		分譲に占める割合	一戸建		プレハブ		新設に占める割合	ツーバイフォー	
		前年比			前年比		前年比			前年比
平成22年度	97,757	45.1	46.1	113,427	19.0	125,702	1.1	15.3	97,437	4.9
平成23年度	120,092	22.8	50.2	117,979	4.0	128,216	2.0	15.2	98,680	1.3
平成24年度	124,027	3.3	49.7	124,536	5.6	134,087	4.6	15.0	110,459	11.9
平成25年度	123,818	-0.2	47.8	133,906	7.5	149,756	11.7	15.2	120,520	9.1
平成26年度	110,215	-11.0	46.7	124,221	-7.2	140,157	-6.4	15.9	111,549	-7.4
平成27年度	118,432	7.5	48.0	126,235	1.6	143,164	2.1	15.6	115,391	3.4
平成28年度	112,354	-5.1	45.1	134,700	6.7	147,594	3.1	15.2	123,572	7.1
平成29年度	108,278	-3.6	43.6	137,849	2.3	136,245	-7.7	14.4	119,695	-3.1
平成30年度	119,683	10.5	44.8	144,905	5.1	130,916	-3.9	13.7	116,690	-2.5
令和元年度	111,615	-6.7	43.0	146,154	0.9	124,575	-4.8	14.1	107,322	-8.0
31. 1- 1. 7	68,672	7.6	44.1	85,539	6.3	73,762	0.7	14.0	61,889	-3.4
2. 1- 2. 7	62,276	-9.3	44.1	77,928	-8.9	63,212	-14.3	13.5	52,576	-15.0
31. 4- 1. 7	36,842	-10.5	41.7	50,767	5.4	44,387	2.5	14.2	36,620	-4.9
2. 4- 2. 7	36,634	-0.6	44.8	44,524	-12.3	36,393	-18.0	13.3	29,610	-19.1
元年 7月	8,600	-1.1	39.2	13,074	8.9	11,837	0.7	14.9	9,368	-4.1
8月	10,159	11.1	45.1	12,236	2.4	11,201	-5.3	14.7	8,972	-12.5
9月	12,022	34.6	50.0	11,889	0.1	10,914	-5.8	14.0	9,881	-6.9
10月	9,998	16.2	43.7	12,726	1.4	11,109	-7.9	14.4	9,877	-12.7
11月	7,995	-23.6	38.4	12,705	1.1	10,312	-14.8	14.0	9,787	-5.4
12月	8,957	-6.2	41.5	12,427	-4.5	9,833	-7.6	13.6	9,219	-11.3
2年 1月	6,789	-27.5	38.0	10,881	-2.8	8,546	-9.9	14.2	7,013	-10.8
2月	9,353	2.4	45.9	10,907	-7.9	8,649	-16.5	13.7	7,285	-11.9
3月	9,500	-28.7	44.8	11,616	-1.0	9,624	0.9	13.6	8,668	-5.1
4月	10,723	2.3	47.5	11,665	-8.1	8,078	-19.1	11.7	7,717	-14.4
5月	9,137	-0.3	46.6	10,381	-12.8	8,269	-14.8	13.0	6,778	-17.5
6月	8,422	-2.0	41.7	11,658	-11.0	10,384	-19.3	14.6	7,280	-27.4
7月	8,352	-2.9	43.1	10,820	-17.2	9,662	-18.4	13.8	7,835	-16.4

注) マンション (利用関係……分譲住宅, 建て方……共同住宅, 構造……鉄骨鉄筋コンクリート造, 鉄筋コンクリート造, 鉄骨造)
 一戸建 (利用関係……分譲住宅, 建て方……一戸建)

(単位：戸、%)

	三大都市圏計		首都圏										中部圏									
	総数	前年比	総数	前年比	埼玉県	千葉県	東京都	神奈川県	総数	前年比	岐阜県	静岡県	愛知県	三重県								
平成30年度	98,659	15.5	61,164	6.2	5,605	17.8	3,893	-32.2	37,872	5.5	13,794	23.1	9,691	39.8	635	24.5	563	-40.6	8,301	60.3	192	-34.9
令和元年度	90,258	-8.5	55,250	-9.7	4,304	-23.2	4,909	26.1	34,833	-8.0	11,204	-18.8	10,238	5.6	656	3.3	493	-12.4	8,919	7.4	170	-11.5
31.1-1.7	55,091	7.5	34,038	13.7	2,556	-7.2	2,379	35.3	21,111	8.9	7,992	32.1	6,643	28.4	612	173.2	371	-54.4	5,660	42.2	0	-100.0
2.1-2.7	52,466	-4.8	30,754	-9.6	3,010	17.8	3,452	45.1	18,240	-13.6	6,052	-24.3	6,339	-4.6	375	-38.7	473	27.5	5,237	-7.5	254	-
31.4-1.7	28,112	-16.0	17,072	-9.9	1,542	-17.1	1,003	-3.4	10,104	-16.5	4,423	12.2	3,913	10.6	418	216.7	313	8.7	3,182	6.2	0	-100.0
2.4-2.7	30,515	8.5	17,944	5.1	1,789	16.0	2,378	137.1	10,066	-0.4	3,711	-16.1	3,947	0.9	290	-30.6	422	34.8	3,151	-1.0	84	-
令和元年 7月	6,033	-16.3	3,307	-16.6	311	22.9	340	26.9	2,006	-35.3	650	89.5	1,069	42.7	346	686.4	0	-100.0	723	32.7	0	-
8月	8,325	11.1	5,868	26.1	467	-63.5	829	1,101.4	3,645	60.3	927	-10.3	733	56.3	96	336.4	30	-50.0	607	69.1	0	-100.0
9月	10,423	41.2	7,382	54.1	433	58.0	1,394	326.3	4,031	83.1	1,524	-23.4	807	18.2	0	-	0	-100.0	807	44.6	0	-100.0
10月	7,701	13.3	4,340	-1.3	65	-86.7	144	-79.9	3,379	48.4	752	-17.8	669	-15.1	0	-100.0	72	-	597	-20.0	0	-
11月	6,519	-26.4	3,674	-42.0	208	2.5	42	16.7	2,377	-54.3	1,047	16.9	1,265	76.4	0	-100.0	0	-100.0	1,265	107.7	0	-
12月	7,227	-5.8	4,104	-19.1	368	-24.6	423	27.8	3,123	11.4	190	-86.9	459	-40.2	57	-73.0	27	-	375	-32.6	0	-
令和2年 1月	5,420	-29.6	3,065	-22.3	547	98.2	0	-100.0	2,244	-16.8	274	-59.8	707	-21.2	0	-100.0	0	-	707	-17.8	0	-
2月	8,322	6.7	4,669	-7.5	359	-32.1	626	-12.8	2,537	19.3	1,147	-31.5	848	16.2	45	-65.1	51	-	625	4.0	127	-
3月	8,209	-28.5	5,076	-36.3	315	50.7	448	22.7	3,393	-45.1	920	-24.2	837	-24.1	40	42.9	0	-100.0	754	-25.9	43	-
4月	9,461	17.7	5,649	11.7	407	57.1	495	9.8	3,149	8.5	1,598	10.4	1,645	317.5	225	-	82	22.4	1,338	309.2	0	-
5月	7,552	-5.1	4,183	-22.4	471	-32.4	1,370	546.2	2,117	-24.4	225	-86.6	607	-53.1	42	-	0	-100.0	565	-50.8	0	-
6月	6,628	8.9	4,297	29.5	636	131.3	219	-	2,617	9.2	825	27.5	719	-37.8	0	-100.0	87	-13.9	632	-35.7	0	-
7月	6,874	13.9	3,815	15.4	275	-11.6	294	-13.5	2,183	8.8	1,063	63.5	976	-8.7	23	-93.4	253	-	616	-14.8	84	-

	近畿圏														その他の地域	
	総数	前年比	滋賀県	京都府	大阪府	兵庫県	奈良県	和歌山県	総数	前年比	総数	前年比				
平成30年度	27,804	33.2	950	12.0	1,527	8.7	21,378	59.3	3,389	-31.7	431	339.8	129	-5.1	21,024	-8.1
令和元年度	24,770	-10.9	826	-13.1	2,190	43.4	15,449	-27.7	5,535	63.3	491	13.9	279	116.3	21,357	1.6
31.1-1.7	14,410	-10.8	281	-52.3	1,439	98.5	9,615	-21.7	2,877	27.4	79	-39.2	119	-32.4	13,581	8.2
2.1-2.7	15,373	6.7	381	35.6	1,705	18.5	8,684	-9.7	4,535	57.6	68	-13.9	0	-100.0	9,810	-27.8
31.4-1.7	7,127	-35.2	216	-53.7	796	42.4	4,243	-51.6	1,804	82.0	0	-100.0	68	-12.8	8,730	13.7
2.4-2.7	8,624	21.0	98	-54.6	1,272	59.8	4,028	-5.1	3,226	78.8	0	-	0	-100.0	6,119	-29.9
令和元年 7月	1,657	-33.5	114	-2.6	200	316.7	969	-49.9	374	-5.3	0	-	0	-	2,567	71.9
8月	1,724	-27.3	0	-100.0	236	594.1	897	-53.0	320	3.6	130	20.4	141	-	1,834	11.1
9月	2,234	17.2	140	337.5	97	-	1,011	-44.3	923	1,491.4	63	-	0	-	1,599	2.9
10月	2,692	67.0	73	-27.7	243	20.9	2,207	93.4	169	0.0	0	-	0	-	2,297	27.0
11月	1,580	-12.4	0	-	280	700.0	918	-23.4	287	-49.6	25	-	70	-	1,476	-7.9
12月	2,664	45.7	114	-58.2	105	90.9	1,517	30.0	723	230.1	205	79.8	0	-	1,730	-7.9
令和2年 1月	1,648	-42.2	56	-	242	-31.4	707	-66.1	643	56.1	0	-	0	-	1,369	-18.1
2月	2,805	38.8	71	-	135	136.8	2,293	43.4	278	-2.8	28	-64.6	0	-	1,031	-22.6
3月	2,296	-4.7	156	140.0	56	-76.0	1,656	-1.8	388	3.5	40	-	0	-100.0	1,291	-30.1
4月	2,167	-16.1	56	-45.1	194	-49.2	585	-44.4	1,332	27.5	0	-	0	-	1,262	-48.4
5月	2,762	116.3	0	-	681	320.4	1,140	13.3	941	763.3	0	-	0	-	1,585	31.3
6月	1,612	0.1	42	-	96	84.6	983	-19.1	491	77.9	0	-	0	-100.0	1,794	-28.6
7月	2,083	25.7	0	-100.0	301	50.5	1,320	36.2	462	23.5	0	-	0	-	1,478	-42.4

* マンション：利用関係…分譲住宅、建て方…共同住宅、構造…鉄骨鉄筋コンクリート造・鉄筋コンクリート造・鉄骨造

	首都圏								中部圏							
	総数		持家		貸家		分譲		総数		持家		貸家		分譲	
	前年比	前年比	前年比	前年比	前年比	前年比	前年比	前年比	前年比	前年比	前年比	前年比	前年比	前年比	前年比	
平成24年度	316,191	3.1	70,153	2.4	112,695	5.3	131,659	3.2	103,164	3.0	49,391	1.5	31,438	5.8	21,728	3.4
平成25年度	337,699	6.8	75,478	7.6	129,068	14.5	131,083	-0.4	115,526	12.0	54,792	10.9	36,237	15.3	24,013	10.5
平成26年度	309,191	-8.4	59,849	-20.7	125,560	-2.7	120,690	-7.9	99,112	-14.2	42,512	-22.4	33,414	-7.8	22,393	-6.7
平成27年度	318,142	2.9	59,880	0.1	134,912	7.4	121,898	1.0	104,625	5.6	43,317	1.9	37,711	12.9	22,931	2.4
平成28年度	343,148	7.9	59,672	-0.3	153,742	14.0	128,393	5.3	108,451	3.7	43,926	1.4	40,915	8.5	23,152	1.0
平成29年度	327,384	-4.6	56,756	-4.9	148,557	-3.4	120,538	-6.1	107,562	-0.8	41,945	-4.5	39,736	-2.9	25,256	9.1
平成30年度	327,128	-0.1	57,662	1.6	140,539	-5.4	126,343	4.8	113,998	6.0	43,099	2.8	40,567	2.1	29,120	15.3
令和元年度	300,309	-8.2	57,329	-0.6	122,971	-12.5	118,358	-6.3	108,608	-4.7	42,940	-0.4	34,460	-15.1	30,300	4.1
令和元年 7月	24,986	-9.7	5,214	6.3	10,618	-19.7	9,080	-3.5	9,622	-4.5	4,026	5.2	2,754	-28.9	2,778	19.7
8月	27,263	-0.9	5,123	7.5	10,824	-14.5	11,272	12.9	8,891	-16.4	3,577	-7.1	2,856	-36.2	2,447	13.7
9月	27,821	-1.5	4,735	-10.2	10,467	-16.7	12,444	21.5	8,790	-9.0	3,446	-1.8	3,065	-21.9	2,264	3.0
10月	25,676	-10.4	4,955	-4.8	10,959	-16.1	9,713	-3.8	9,315	-4.7	3,764	-4.1	3,058	-5.1	2,471	0.7
11月	24,518	-18.0	4,927	-5.2	10,553	-15.7	8,948	-25.1	9,759	0.6	3,580	-6.8	2,896	-16.2	3,214	34.3
12月	23,749	-9.0	4,566	-3.3	9,750	-7.4	9,344	-13.4	8,710	-8.4	3,276	-10.2	3,053	-6.7	2,134	-12.1
令和2年 1月	21,437	-7.7	3,974	-10.1	9,635	5.1	7,801	-16.2	7,985	-3.9	3,050	-10.1	2,709	10.2	2,179	-10.6
2月	22,185	-11.4	4,182	-9.8	8,530	-14.9	9,286	-9.6	7,158	-15.9	2,956	-13.7	1,904	-28.9	2,273	-4.7
3月	24,113	-13.8	4,303	-3.3	9,964	-3.5	9,656	-26.1	8,719	-5.2	3,452	2.7	2,593	-14.6	2,503	-10.1
4月	24,903	-13.1	4,295	-18.3	9,613	-19.1	10,741	-3.6	8,982	10.9	3,301	-4.1	2,519	-0.4	3,139	61.4
5月	22,485	-6.1	4,195	-7.8	9,362	8.8	8,833	-17.0	6,501	-41.4	2,744	-35.1	1,893	-48.6	1,849	-41.8
6月	24,487	-5.7	4,841	-12.7	10,291	-8.0	9,300	3.0	7,997	-23.6	3,541	-14.5	2,226	-33.8	2,212	-24.1
7月	23,891	-4.4	4,848	-7.0	10,445	-1.6	8,518	-6.2	8,607	-10.5	3,437	-14.6	2,695	-2.1	2,361	-15.0

	近畿圏								その他							
	総数		持家		貸家		分譲		総数		持家		貸家		分譲	
	前年比	前年比	前年比	前年比	前年比	前年比	前年比	前年比	前年比	前年比	前年比	前年比	前年比	前年比	前年比	
平成24年度	131,704	3.5	38,091	2.4	42,826	5.3	49,899	2.7	341,943	11.3	158,897	5.6	133,932	19.2	46,374	10.7
平成25年度	148,618	12.8	42,234	10.9	52,662	23.0	53,074	6.4	385,411	12.7	180,337	13.5	152,026	13.5	50,978	9.9
平成26年度	133,118	-10.4	33,145	-21.5	53,563	1.7	45,142	-14.9	339,049	-12.0	142,715	-20.9	145,803	-4.1	47,817	-6.2
平成27年度	138,247	3.9	34,487	4.0	54,153	1.1	48,517	7.5	359,523	6.0	146,757	2.8	156,902	7.6	53,240	11.3
平成28年度	141,981	2.7	36,578	6.1	59,866	10.5	45,012	-7.2	380,557	5.9	151,607	3.3	172,752	10.1	52,729	-1.0
平成29年度	136,197	-4.1	34,626	-5.3	58,442	-2.4	42,613	-5.3	375,253	-1.4	148,784	-1.9	163,620	-5.3	60,088	14.0
平成30年度	145,225	6.6	36,088	4.2	58,058	-0.7	50,152	17.7	366,585	-2.3	150,861	1.4	150,929	-7.8	61,560	2.4
令和元年度	135,857	-6.5	36,544	1.3	50,912	-12.3	47,324	-5.6	338,913	-7.5	146,525	-2.9	126,166	-16.4	63,750	3.6
令和元年 7月	12,849	5.7	3,499	14.8	5,354	11.9	3,777	-12.2	31,775	-2.9	13,543	-0.9	11,657	-16.6	6,307	30.0
8月	10,737	-8.8	2,982	0.6	4,162	-7.1	3,569	-16.9	29,143	-8.8	12,345	-3.8	11,413	-17.6	5,229	6.7
9月	11,852	-5.5	3,290	7.6	4,174	-22.8	4,337	12.7	29,452	-6.4	12,537	-3.8	11,708	-13.0	4,984	4.3
10月	11,314	-1.6	2,963	-10.2	3,733	-18.3	4,559	26.9	30,818	-7.8	12,813	-5.2	11,667	-18.8	6,153	17.2
11月	11,212	-9.1	3,119	-4.2	4,622	-12.2	3,462	-5.7	28,034	-13.1	12,029	-9.1	10,708	-21.7	5,195	-0.3
12月	12,043	6.0	3,211	-0.6	3,974	-8.2	4,679	23.9	27,672	-11.9	11,241	-12.3	10,834	-14.4	5,436	-5.7
令和2年 1月	9,758	-14.2	2,340	-7.3	4,071	-6.4	3,305	-26.1	21,161	-12.5	8,673	-18.1	7,732	-12.1	4,571	-2.6
2月	10,978	-2.9	2,666	-10.0	3,609	-18.6	4,582	19.9	22,784	-15.9	9,753	-11.1	8,595	-20.3	4,221	-10.5
3月	11,646	0.2	2,865	-2.7	4,467	1.9	4,145	-1.3	26,251	-5.4	11,707	0.5	9,521	-10.7	4,916	-6.5
4月	10,030	-15.7	2,446	-25.7	3,639	-13.7	3,780	-13.4	25,247	-17.8	10,973	-18.4	9,205	-15.4	4,897	-17.8
5月	10,131	-1.2	2,314	-20.3	3,591	-15.4	4,205	38.6	24,565	-10.0	10,443	-20.5	9,194	-4.6	4,715	8.0
6月	10,982	-3.0	2,923	-14.4	4,471	4.3	3,476	-0.9	27,635	-18.2	12,345	-19.3	9,678	-18.1	5,201	-18.9
7月	11,782	-8.3	2,806	-19.8	5,067	-5.4	3,876	2.6	25,952	-18.3	11,617	-14.2	9,477	-18.7	4,604	-27.0

令和 2 年 7 月の建築物の着工床面積（概要）

〔民間非居住建築物〕

前年同月と比較すると、倉庫は増加したが、事務所、店舗及び工場が減少したため、全体で減少となった。

1. 全建築物の着工床面積は 970万㎡、前年同月比 19.0%減

○11か月連続の減少

○公共の建築主は 68万㎡（前年同月比 6.2%増、2か月連続の増加）

○民間の建築主は 903万㎡（同 20.4%減、11か月連続の減少）

2. 民間建築主

○居住用は 575万㎡（前年同月比 17.0%減、10か月連続の減少）

○非居住用は 328万㎡（同 25.8%減、2か月連続の減少）

① 主な用途別（民間非居住用）

・鉱業、採石業、砂利採取業、建設業用は	12万㎡	（前年同月比	45.0%増）
・製造業用は	58万㎡	（同	48.5%減）
・情報通信業用は	1万㎡	（同	63.4%減）
・卸売業、小売業用は	32万㎡	（同	38.7%減）
・金融業、保険業用は	2万㎡	（同	74.9%減）
・不動産業用は	13万㎡	（同	12.4%減）
・宿泊業、飲食サービス業用は	13万㎡	（同	61.1%減）
・医療、福祉用は	31万㎡	（同	38.8%減）
・その他のサービス業用は	23万㎡	（同	24.3%減）

② 主な使途別（民間非居住用）

・事務所は	40万㎡	（前年同月比	25.4%減、	3か月連続の減少）
・店舗は	28万㎡	（同	31.7%減、	15か月連続の減少）
・工場は	49万㎡	（同	39.9%減、	7か月連続の減少）
・倉庫は	110万㎡	（同	8.8%増、	先月の減少から再びの増加）

着工建築物用途別・用途別床面積の推移（民間建築主）

（単位：棟、千㎡、％）

	非居住計（民間）			[使 途 別]										[用 途 別]										
	棟 数		床 面 積	事 務 所		店 舗		工 場		倉 庫		鉱業、採石業、砂利採取業、建設業用			製造業用			情報通信業用						
				棟 数	床 面 積	棟 数	床 面 積	棟 数	床 面 積	棟 数	床 面 積	棟 数	床 面 積	棟 数	床 面 積	棟 数	床 面 積	棟 数	床 面 積					
			前年比																					
平成22年度	65,833	37,403	7.3	8,457	4,658	-26.8	7,418	5,727	4.1	6,619	6,405	17.6	11,252	4,234	6.1	2,546	593	-11.9	9,073	6,670	7.6	583	429	54.1
平成23年度	67,717	40,502	8.3	8,746	5,039	8.2	8,345	5,173	-9.7	7,220	7,168	11.9	11,397	5,361	26.6	2,629	710	19.8	10,056	7,905	18.5	542	590	37.6
平成24年度	73,078	44,559	10.0	9,503	5,315	5.5	9,619	7,403	43.1	7,602	8,203	14.4	12,493	6,248	16.6	3,245	727	2.4	10,456	7,762	-1.8	548	344	-41.7
平成25年度	75,056	47,859	7.4	9,515	4,999	-5.9	10,034	8,326	12.5	7,356	7,890	-3.8	12,955	6,842	9.5	3,342	875	20.3	9,910	8,061	3.9	540	329	-4.5
平成26年度	72,143	45,013	-5.9	9,503	5,097	2.0	9,433	7,112	-14.6	7,497	7,482	-5.2	12,560	8,003	17.0	3,748	955	9.1	10,348	7,920	-1.7	461	600	82.5
平成27年度	71,923	44,098	-2.0	10,112	5,261	3.2	8,509	6,029	-15.2	7,938	8,739	16.8	13,198	7,921	-1.0	4,281	1,045	9.5	11,243	8,976	13.3	619	328	-45.3
平成28年度	73,324	45,299	2.7	10,289	5,805	10.3	8,275	5,570	-7.6	7,918	8,162	-6.6	14,067	8,496	7.3	4,061	1,118	6.9	11,007	8,624	-3.9	643	420	27.9
平成29年度	74,955	47,293	4.4	10,463	5,536	-4.6	7,749	5,493	-1.4	8,019	9,073	11.2	14,100	9,768	15.0	4,214	1,148	2.7	11,782	9,701	12.5	578	359	-14.5
平成30年度	72,844	46,037	-2.7	10,196	5,322	-3.9	7,248	5,179	-5.7	8,282	9,889	9.0	13,789	8,625	-11.7	4,186	1,217	6.0	12,489	11,017	13.6	458	454	26.4
令和元年度	69,621	43,019	-6.6	10,692	5,442	2.3	6,158	4,118	-20.5	7,279	7,638	-22.8	13,765	9,904	14.8	4,219	1,056	-13.3	11,049	9,029	-18.0	474	415	-8.5
31. 1- 1. 7	40,942	26,206	-5.1	5,844	3,209	-9.6	3,978	2,790	-17.0	4,493	5,215	-12.1	7,972	5,517	1.8	2,419	580	-14.4	6,808	6,141	-7.6	283	256	-25.0
2. 1- 2. 7	37,053	23,402	-10.7	6,161	3,177	-1.0	2,859	2,117	-24.1	3,616	3,416	-34.5	8,851	6,706	21.5	2,507	761	31.3	5,522	3,930	-36.0	272	237	-7.7
31. 4- 1. 7	24,941	16,146	-2.0	3,547	1,935	-8.1	2,467	1,669	-20.9	2,724	2,984	-19.6	4,981	3,795	37.2	1,537	343	-17.1	4,009	3,726	-10.4	170	177	-13.2
2. 4- 2. 7	22,224	13,906	-13.9	3,410	1,759	-9.1	1,681	1,228	-26.4	2,190	2,154	-27.8	5,927	4,036	6.4	1,635	473	38.1	3,269	2,439	-34.5	156	138	-22.0
元年 7月	6,686	4,416	2.2	944	531	15.4	654	410	-47.1	715	815	-19.4	1,348	1,011	46.3	391	86	-31.8	991	1,120	-4.5	53	28	-34.9
8月	6,131	3,619	-5.6	889	400	-0.7	499	317	-23.1	659	704	-21.4	1,184	624	-6.0	328	73	-24.8	979	756	-13.7	35	12	-84.3
9月	6,440	3,223	-20.0	940	346	-17.6	522	319	-15.4	608	557	-40.2	1,300	624	-17.2	422	118	52.1	939	651	-36.8	38	24	1.5
10月	5,842	3,389	-16.9	803	317	-9.1	467	255	-30.2	689	759	-12.5	1,134	648	-35.7	344	66	-30.8	1,015	940	-8.1	43	20	-7.0
11月	5,818	3,348	-9.7	910	365	-6.9	509	338	-10.7	620	797	10.0	1,046	667	-13.4	368	86	-8.0	951	881	5.0	30	19	22.5
12月	5,620	3,797	-1.6	852	662	75.0	516	330	-20.4	553	575	9.3	1,196	876	-7.0	348	82	-59.6	903	585	-13.4	42	65	97.9
2年 1月	4,695	2,636	-27.2	783	338	-19.2	403	188	-45.3	462	343	-65.8	920	664	1.8	274	63	-13.8	715	431	-56.4	44	26	-0.0
2月	4,716	3,395	-2.2	832	377	-35.4	389	373	-2.1	469	443	-26.2	954	1,265	84.4	288	54	-44.0	743	498	-31.7	39	28	75.8
3月	5,418	3,466	16.8	1,136	704	157.6	386	327	-17.3	495	476	-24.2	1,050	741	92.9	310	171	154.7	795	562	-19.5	33	45	19.6
4月	5,649	3,514	-10.8	945	505	26.6	429	285	-39.6	580	564	-20.3	1,252	989	1.7	391	105	27.8	892	630	-17.4	53	36	-44.1
5月	4,625	3,794	4.4	809	343	-28.8	358	312	-23.5	524	564	-14.0	1,042	1,273	82.1	391	108	54.4	718	655	-21.7	25	31	209.9
6月	6,854	3,321	-20.1	897	515	-1.7	457	352	-7.4	580	536	-33.5	2,550	673	-39.4	466	135	29.6	868	578	-42.6	52	61	-18.2
7月	5,096	3,277	-25.8	759	396	-25.4	437	280	-31.7	506	490	-39.9	1,083	1,100	8.8	387	125	45.0	791	576	-48.5	26	10	-63.4

（注）四捨五入の関係で一致しないことがある。

着工建築物用途別・用途別床面積の推移（民間建築主）

（単位：棟、千㎡、％）

	卸売業、小売業用		金融業、保険業用		不動産業用			宿泊業、飲食サービス業用		医療、福祉用		その他のサービス業用						
	棟数	床面積	前年比	棟数	床面積	前年比	棟数	床面積	前年比	棟数	床面積	前年比	棟数	床面積	前年比			
平成22年度	8,748	6,595	-0.2	629	388	-24.7	2,080	2,199	-26.9	3,663	1,008	-20.6	9,635	7,880	87.5	9,957	3,807	-1.4
平成23年度	9,826	6,441	-2.3	591	477	22.8	2,166	1,822	-17.1	3,466	976	-3.3	10,970	9,742	23.6	9,508	3,210	-15.7
平成24年度	11,800	9,017	40.0	666	466	-2.2	2,248	2,184	19.8	3,815	1,238	26.9	10,246	8,212	-15.7	10,468	3,657	13.9
平成25年度	12,077	10,159	12.7	656	654	40.2	2,164	1,499	-31.4	4,019	1,427	15.3	11,256	10,019	22.0	11,154	4,572	25.0
平成26年度	11,462	8,773	-13.6	667	414	-36.7	2,119	1,767	17.9	3,635	1,401	-1.8	9,742	8,252	-17.6	10,766	3,825	-16.3
平成27年度	10,300	7,495	-14.6	746	698	68.5	2,604	2,305	30.5	3,923	1,797	28.3	8,450	6,245	-24.3	11,238	4,100	7.2
平成28年度	10,234	7,502	0.1	690	339	-51.5	3,435	2,048	-11.1	4,287	2,721	51.4	8,765	6,530	4.6	10,583	3,796	-7.4
平成29年度	9,597	6,918	-7.8	616	567	67.6	3,200	2,674	30.5	4,848	3,597	32.2	8,399	5,557	-14.9	10,491	3,347	-11.8
平成30年度	9,063	6,640	-4.0	519	423	-25.5	3,144	2,038	-23.8	4,896	3,544	-1.5	7,665	4,838	-12.9	10,448	3,731	11.5
令和元年度	7,681	5,332	-19.7	491	324	-23.5	3,189	2,683	31.7	5,137	3,200	-9.7	7,386	5,108	5.6	11,476	3,519	-5.7
31.1-1.7	4,871	3,628	-14.6	275	304	-22.8	1,902	1,706	23.8	3,157	1,772	-13.9	4,179	2,890	11.6	5,810	2,104	0.8
2.1-2.7	3,821	2,745	-24.3	274	126	-58.8	1,666	1,516	-11.2	2,290	1,509	-14.9	3,477	2,638	-8.7	6,128	2,165	2.9
31.4-1.7	2,923	2,129	-19.2	163	194	34.3	1,220	1,086	35.7	2,108	1,081	-13.4	2,446	1,705	17.6	3,495	1,231	-16.3
2.4-2.7	2,285	1,577	-25.9	165	81	-58.1	922	793	-27.0	1,264	817	-24.5	1,985	1,441	-15.5	3,015	1,415	14.9
元年 7月	755	526	-46.1	55	69	2.2	336	147	-2.1	621	343	20.6	712	505	54.2	897	305	-24.7
8月	617	400	-32.2	48	21	35.4	265	172	23.8	425	435	49.4	688	439	18.6	941	279	-12.5
9月	650	372	-20.1	37	18	-75.6	253	82	-36.0	423	195	-41.7	760	540	30.0	1,242	270	-18.4
10月	647	394	-12.1	51	20	-49.8	233	50	-66.3	406	262	-21.2	711	413	-14.5	794	394	91.0
11月	663	387	-17.6	32	11	-60.6	239	130	14.3	376	314	-15.9	695	402	-15.9	956	339	13.1
12月	645	482	-9.3	51	16	19.6	235	441	394.7	373	221	-19.3	594	412	-9.7	935	254	10.1
2年 1月	516	231	-46.7	33	13	-84.3	281	192	12.6	342	234	-15.5	493	467	26.6	923	249	-36.5
2月	535	458	-12.2	27	12	-44.5	247	171	-49.5	286	203	-21.6	480	353	-14.0	949	190	-10.3
3月	485	480	-12.0	49	19	204.8	216	360	225.0	398	255	64.6	519	377	-7.1	1,241	311	15.8
4月	577	396	-37.7	40	22	-61.9	258	162	-60.3	345	216	-14.4	492	375	-24.7	868	426	74.1
5月	516	413	-8.1	44	20	58.6	232	304	-22.9	262	207	-15.1	421	372	14.4	698	456	18.9
6月	625	445	-14.0	43	23	-59.6	229	198	44.5	359	260	7.5	543	384	2.2	749	301	1.2
7月	567	322	-38.7	38	17	-74.9	203	129	-12.4	298	133	-61.1	529	309	-38.8	700	231	-24.3

（注）四捨五入の関係で一致しないことがある。

建築着工統計調査報告

(令和2年7月分)

表1. 建築物：総括表

		床面積の合計			工事費予定額		
		千平方メートル	対前月比(%)	対前年同月比(%)	百万円	対前月比(%)	対前年同月比(%)
建築物計		9,701	△2.3	△19.0	2,024,654	△5.9	△21.9
建築主別	公共	676	22.3	6.2	225,095	24.9	△0.9
	国	80	1.6	146.8	24,689	21.5	168.6
	都道府県	143	238.5	1.6	45,900	387.6	△27.2
	市区町村	453	4.8	△2.3	154,506	2.7	△0.2
	民間	9,025	△3.7	△20.4	1,799,560	△8.7	△23.9
	会社	4,979	0.4	△18.9	958,052	△8.9	△24.8
別	会社でない団体	449	△32.9	△49.0	133,646	△25.7	△46.8
	個人	3,597	△3.9	△16.7	707,862	△4.4	△15.7
	居住用	5,846	△4.6	△16.4	1,163,006	△4.9	△16.9
用途	居住専用	5,595	△4.7	△15.3	1,095,131	△4.7	△13.7
	居住産業併用	251	△2.4	△35.8	67,874	△8.2	△47.7
用途	非居住用	3,855	1.5	△22.6	861,649	△7.3	△27.9
	農林水産業用	204	△12.9	△5.8	29,740	2.8	29.8
	鉱業、採石業、砂利採取業、建設業用	125	△7.9	45.0	23,655	5.2	57.6
	製造業用	579	△0.7	△48.5	129,128	3.4	△48.1
	電気・ガス・熱供給・水道業用	73	16.6	△16.0	15,540	△6.9	△48.3
	情報通信業用	11	△83.2	△61.7	2,273	△91.4	△75.5
	運輸業用	904	94.1	37.8	124,348	55.2	37.7
	卸売業、小売業用	323	△27.8	△39.1	52,243	△33.5	△40.6
	金融業、保険業用	17	△23.4	△74.9	4,088	△52.5	△88.4
	不動産業用	129	△35.0	△12.4	37,027	△25.8	△27.4
	宿泊業、飲食サービス業用	139	△47.9	△59.8	43,259	△52.6	△60.2
	教育、学習支援業用	390	40.1	△6.1	126,749	40.0	△2.8
	医療、福祉用	441	10.2	△13.9	122,183	9.8	△14.8
	その他のサービス業用	275	△15.7	△13.8	67,266	△30.2	△3.4
	公務用	165	△26.0	△36.3	63,703	△23.2	△45.5
	その他	81	△10.8	△55.9	20,446	1.3	△40.9
構造	木造	4,260	△4.1	△15.8	737,666	△4.0	△14.1
	非木造	5,441	△0.8	△21.3	1,286,988	△7.0	△25.8
構造別	鉄骨鉄筋コンクリート造	42	△50.5	△67.8	20,799	△38.6	△51.9
	鉄筋コンクリート造	1,795	6.8	△6.9	505,168	3.1	△12.8
	鉄骨造	3,543	△2.9	△25.5	755,800	△11.3	△31.3
	コンクリートブロック造	5	△2.1	△53.0	978	△11.2	△56.3
	その他	55	△13.5	△38.3	4,242	△39.9	△58.8

表2. 建築物：建築主別、用途別 床面積の合計（千平方メートル）

用途別	建築主別		公		共		民		間	
	千平方メートル	対前年同月比(%)	計	対前年同月比(%)	計	対前年同月比(%)	計	対前年同月比(%)	計	対前年同月比(%)
合計	9,701	△19.0	676	6.2	9,025	△20.4				
居住用	5,846	△16.4	98	33.3	5,748	△17.0				
居住専用	5,595	△15.3	96	31.5	5,499	△15.8				
居住産業併用	251	△35.8	2	1,015.4	250	△36.1				
非居住用	3,855	△22.6	578	2.6	3,277	△25.8				
農林水産業用	204	△5.8	5	191.6	199	△7.4				
鉱業、採石業、砂利採取業、建設業用	125	45.0	0	-	125	45.0				
製造業用	579	△48.5	3	△46.6	576	△48.5				
電気・ガス・熱供給・水道業用	73	△16.0	6	△40.7	67	△13.1				
情報通信業用	11	△61.7	0	-	10	△63.4				
運輸業用	904	37.8	1	△26.7	903	38.0				
卸売業、小売業用	323	△39.1	1	△83.4	322	△38.7				
金融業、保険業用	17	△74.9	0	-	17	△74.9				
不動産業用	129	△12.4	0	-	129	△12.4				
宿泊業、飲食サービス業用	139	△59.8	5	152.0	133	△61.1				
教育、学習支援業用	390	△6.1	209	△12.5	181	2.7				
医療、福祉用	441	△13.9	131	1,832.0	309	△38.8				
その他のサービス業用	275	△13.8	44	212.0	231	△24.3				
公務用	165	△36.3	148	△41.5	17	157.1				
その他	81	△55.9	25	△5.2	56	△64.5				

表3. 建築物：構造別、用途別 床面積の合計（千平方メートル）

用途別	構造別		木		非木		造		造	
	千平方メートル	対前年同月比(%)	計	対前年同月比(%)	計	対前年同月比(%)	計	対前年同月比(%)	計	対前年同月比(%)
合計	9,701	△19.0	4,260	△15.8	5,441	△21.3				
居住用	5,846	△16.4	3,937	△14.5	1,909	△20.1				
居住専用	5,595	△15.3	3,889	△14.7	1,706	△16.6				
居住産業併用	251	△35.8	48	△0.2	203	△40.8				
非居住用	3,855	△22.6	323	△28.6	3,532	△22.0				
農林水産業用	204	△5.8	47	△53.5	157	36.1				
鉱業、採石業、砂利採取業、建設業用	125	45.0	22	0.0	103	60.2				
製造業用	579	△48.5	11	△18.1	567	△48.9				
電気・ガス・熱供給・水道業用	73	△16.0	6	27.2	67	△18.3				
情報通信業用	11	△61.7	1	△81.7	10	△58.7				
運輸業用	904	37.8	4	△34.1	900	38.5				
卸売業、小売業用	323	△39.1	23	1.4	300	△40.9				
金融業、保険業用	17	△74.9	1	△34.7	17	△75.5				
不動産業用	129	△12.4	7	△54.2	122	△7.7				
宿泊業、飲食サービス業用	139	△59.8	20	△41.6	118	△61.8				
教育、学習支援業用	390	△6.1	30	△5.3	360	△6.1				
医療、福祉用	441	△13.9	86	△22.6	354	△11.5				
その他のサービス業用	275	△13.8	38	△28.4	237	△11.0				
公務用	165	△36.3	13	9.0	152	△38.5				
その他	81	△55.9	14	△25.7	67	△59.5				

表4. 新設住宅：総括表

	戸数			床面積の合計		
	戸	対前月比(%)	対前年同月比(%)	千平方メートル	対前月比(%)	対前年同月比(%)
新設住宅計	70,232	△1.2	△11.4	5,616	△4.2	△15.6
建築別						
公共民間	1,385	33.4	36.7	88	33.0	37.8
民間	68,847	△1.7	△12.0	5,527	△4.6	△16.2
利用関係別						
持家	22,708	△4.0	△13.6	2,694	△4.3	△14.4
貸家	27,684	3.8	△8.9	1,252	3.3	△15.5
給与住宅	481	△19.3	△23.0	28	△21.9	△28.9
分譲住宅	19,359	△4.1	△11.8	1,642	△8.6	△17.4
資金別						
民間資金	63,150	△1.8	△11.3	5,005	△4.5	△14.9
公的資金	7,082	4.1	△12.2	610	△1.9	△21.0
公営住宅	1,192	18.0	41.9	77	19.5	45.9
住宅金融機構融資住宅	3,097	△6.9	△24.8	305	△7.9	△23.0
都市再生機構建設住宅	145	-	49.5	8	-	59.9
その他の住宅	2,648	7.3	△12.0	220	△2.7	△30.8
構造別						
木造	40,450	△1.9	△12.7	3,857	△3.5	△14.4
非木造	29,782	△0.3	△9.4	1,759	△5.6	△18.1
鉄骨鉄筋コンクリート造	175	△49.1	△42.1	12	△45.4	△27.6
鉄筋コンクリート造	18,842	2.3	△2.9	992	△4.4	△13.2
鉄骨造	10,681	△3.0	△17.6	746	△6.1	△23.3
コンクリートブロック造	38	△13.6	△62.0	4	△8.4	△42.6
その他	46	△33.3	△63.2	5	5.0	△50.5

表5. 新設住宅：資金別、利用関係別 戸数 (戸)

利用関係別	合計		民間資金住宅		公的資金住宅			
	計	対前年同月比(%)	計	対前年同月比(%)	計	対前年同月比(%)	住宅金融機構	対前年同月比(%)
合計	70,232	△11.4	63,150	△11.3	7,082	△12.2	3,097	△24.8
持家	22,708	△13.6	20,393	△13.2	2,315	△17.3	1,175	△7.0
貸家	27,684	△8.9	24,853	△9.8	2,831	△0.2	564	△36.1
給与住宅	481	△23.0	381	△36.2	100	257.1	2	-
分譲住宅	19,359	△11.8	17,523	△10.3	1,836	△23.5	1,356	△31.2

表6. 新設住宅：構造別、建て方別 利用関係別 戸数 (戸)

利用関係別	構造別・建て方別	合計				
		持家	貸家	給与住宅	分譲住宅	
合計	計	70,232	22,708	27,684	481	19,359
	一戸建住宅	33,870	22,499	461	90	10,820
	長屋建住宅	5,766	147	5,543	10	66
	共同住宅	30,596	62	21,680	381	8,473
木造	計	40,450	19,846	9,802	143	10,659
	一戸建住宅	30,690	19,748	385	75	10,482
	長屋建住宅	4,641	83	4,499	2	57
	共同住宅	5,119	15	4,918	66	120
非木造	計	29,782	2,862	17,882	338	8,700
	一戸建住宅	3,180	2,751	76	15	338
	長屋建住宅	1,125	64	1,044	8	9
	共同住宅	25,477	47	16,762	315	8,353

表7. 枠組壁工法(ツーバイ・フォー) 新設住宅 戸数 (戸)

利用関係別	合計		持家		貸家		給与住宅		分譲住宅	
	戸	対前年同月比(%)	戸	対前年同月比(%)	戸	対前年同月比(%)	戸	対前年同月比(%)	戸	対前年同月比(%)
木造	7,835	△16.4	2,414	△16.4	4,374	△15.9	2	△90.9	1,045	△17.0

表8. プレハブ新設住宅 戸数 (戸)

構造別	戸	対前年同月比(%)	利用関係別	戸	対前年同月比(%)
合計	9,662	△18.4	持家	3,161	△22.3
木造	944	△10.9	貸家	6,126	△17.1
鉄筋コンクリート造	181	△37.8	給与住宅	37	△58.4
鉄骨造	8,537	△18.6	分譲住宅	338	15.4

表9. 都道府県別・地域別・都市圏別：総括表

総数	建築物			新設住宅						
	床面積の合計		工事費予定額 百万円	戸数の合計		床面積の合計		資金別		
	千平方メートル	対前年同月比 %		戸	対前年同月比 %	千平方メートル	対前年同月比 %	民間資金 戸	公的資金 戸	
	9,701	△19.0	2,024,654	70,232	△11.4	5,616	△15.6	63,150	7,082	
北海道	571	△8.2	118,038	2,868	△16.7	236	△20.3	2,608	260	
青森	134	2.7	31,879	520	△12.2	55	△11.1	510	10	
岩手	89	△18.6	15,780	561	△18.9	52	△22.2	500	61	
宮城	149	△23.9	29,644	1,204	△24.8	100	△23.2	1,008	196	
秋田	72	△26.9	13,719	331	△24.6	34	△21.0	302	29	
山形	85	△9.8	17,212	456	△0.2	47	7.1	451	5	
福島	136	△24.5	24,633	849	△7.8	80	△12.6	780	69	
茨城	253	△6.6	48,393	1,301	△23.4	123	△25.5	1,233	68	
栃木	174	△17.5	27,025	846	△26.4	87	△28.4	790	56	
群馬	218	△7.2	38,754	1,057	13.4	108	12.3	1,015	42	
埼玉県	520	△6.7	94,387	3,744	△5.6	313	△8.9	3,471	273	
千葉県	438	△34.6	86,910	3,448	△12.8	297	△12.8	3,061	387	
東京都	974	△16.6	284,787	10,906	△0.3	638	△10.5	10,399	507	
神奈川県	682	△9.8	131,197	5,793	△5.4	403	△11.6	5,447	346	
新潟	143	△36.8	26,225	926	△25.3	90	△26.0	799	127	
富山	88	△25.4	21,265	428	△25.4	44	△21.7	383	45	
石川	79	△19.8	15,149	710	3.0	58	△8.0	656	54	
福井	63	△38.6	13,137	332	△28.3	33	△24.6	317	15	
山梨	89	47.0	15,489	420	△3.7	41	△7.1	336	84	
長野	163	△16.8	34,514	993	△17.4	98	△20.3	781	212	
岐阜	234	△33.8	41,480	987	△34.6	98	△43.7	898	89	
静岡県	316	6.6	61,776	1,902	4.4	179	△1.0	1,712	190	
愛知県	638	△28.5	137,098	4,879	△10.9	414	△14.8	4,277	602	
三重	139	10.1	30,026	839	2.4	80	△0.8	734	105	
滋賀	121	△42.3	21,439	616	△25.0	64	△22.1	567	49	
京都	147	△50.8	31,531	1,373	△6.5	104	△11.2	1,334	39	
大阪府	701	△3.0	167,771	6,537	△5.4	443	△5.8	5,203	1,334	
兵庫県	319	△28.4	67,730	2,556	△7.2	196	△12.0	2,023	533	
奈良	84	△25.9	20,089	348	△26.4	37	△24.5	278	70	
和歌山	52	△39.8	9,050	352	△17.2	37	△21.6	291	61	
鳥取	33	△11.0	5,853	264	12.8	25	13.9	249	15	
島根	42	△35.3	8,113	294	△10.6	27	△12.0	253	41	
岡山	138	△0.4	27,459	1,006	△2.8	87	△4.3	896	110	
広島	242	14.0	37,836	1,057	△32.7	96	△33.0	876	181	
山口	83	△8.7	16,390	540	△3.2	51	△1.2	474	66	
徳島	89	52.7	15,215	349	8.4	33	2.8	287	62	
香川	71	△5.3	12,775	434	△6.1	42	△12.1	391	43	
愛媛	84	△27.8	15,982	600	1.5	51	△6.9	540	60	
高知	44	△37.2	9,521	302	△14.4	28	△10.7	207	95	
福岡	360	△36.2	71,504	2,617	△33.4	208	△39.9	2,468	149	
佐賀	63	11.6	11,373	358	△18.8	33	△18.5	330	28	
長崎	66	△11.8	15,399	530	△13.0	44	△15.2	527	3	
熊本	152	△29.1	25,027	1,128	△14.3	89	△19.4	974	154	
大分	70	△16.8	12,336	497	△27.3	42	△26.5	494	3	
宮崎	80	△32.7	15,378	508	△22.8	44	△29.0	484	24	
鹿児島	90	△16.8	16,690	770	4.3	63	△0.4	680	90	
沖縄	126	△49.3	31,678	896	△36.9	65	△29.3	856	40	
地域別	1北海道	571	△8.2	118,038	2,868	△16.7	236	△20.3	2,608	260
	2東	664	△17.8	132,867	3,921	△16.6	367	△15.9	3,551	370
	3関東	3,511	△14.9	761,455	28,508	△6.2	2,106	△12.3	26,533	1,975
	4北陸	372	△31.6	75,775	2,396	△19.2	225	△21.0	2,155	241
	5中部	1,327	△20.5	270,380	8,607	△10.5	772	△16.3	7,621	986
	6近畿	1,424	△24.1	317,610	11,782	△8.3	881	△10.9	9,696	2,086
	7中国	538	△1.1	95,651	3,161	△15.2	286	△15.4	2,748	413
	8四国	288	△10.0	53,492	1,685	△2.5	154	△7.3	1,425	260
	9九州	881	△27.9	167,708	6,408	△23.5	524	△28.5	5,957	451
	10沖縄	126	△49.3	31,678	896	△36.9	65	△29.3	856	40
都市圏別	1首都圏	2,614	△17.0	597,280	23,891	△4.4	1,650	△10.9	22,378	1,513
	2中部圏	1,327	△20.5	270,380	8,607	△10.5	772	△16.3	7,621	986
	3近畿圏	1,424	△24.1	317,610	11,782	△8.3	881	△10.9	9,696	2,086
	4その他	4,337	△17.9	839,384	25,952	△18.3	2,313	△20.1	23,455	2,497

表10. 都道府県別・地域別・都市圏別：利用関係別表

		新設住宅・利用関係別													
		戸数の合計		持家		貸家		給与住宅		分譲住宅					
										うち		うち			
		戸	%	戸	%	戸	%	戸	%	戸	%	マンション		一戸建	
対前年同月比	対前年同月比											対前年同月比	対前年同月比		
総数	70,232	△11.4	22,708	△13.6	27,684	△8.9	481	△23.0	19,359	△11.8	8,352	△2.9	10,820	△17.2	
1 北海道	2,868	△16.7	980	△15.4	1,489	△8.4	8	△89.9	391	△32.7	175	△52.8	216	2.9	
2 青森	520	△12.2	334	△9.0	109	△22.7	19	90.0	58	△21.6	0	0.0	58	△21.6	
3 岩手	561	△18.9	349	△15.3	165	△30.7	2	100.0	45	9.8	0	0.0	45	9.8	
4 宮城	1,204	△24.8	427	△12.1	504	△32.3	7	△22.2	266	△26.5	33	△40.0	224	△27.0	
5 秋田	331	△24.6	229	△15.2	72	△45.0	0	△100.0	30	△16.7	0	0.0	30	△16.7	
6 山形	456	△0.2	251	10.6	118	△29.3	0	△100.0	87	74.0	0	0.0	75	50.0	
7 福島	849	△7.8	429	△11.5	289	11.2	0	△100.0	131	△25.1	0	0.0	131	△25.1	
8 茨城	1,301	△23.4	719	△12.6	378	△16.4	0	△100.0	204	△51.4	64	-	140	△66.7	
9 栃木	846	△26.4	496	△22.4	193	△25.8	5	400.0	152	△39.0	0	△100.0	152	△25.9	
10 群馬	1,057	13.4	479	△11.1	173	△9.4	2	100.0	403	100.5	203	-	200	△0.5	
11 埼玉	3,744	△5.6	1,182	△6.5	1,205	△7.5	23	666.7	1,334	△4.6	275	△11.6	1,034	△4.9	
12 千葉	3,448	△12.8	1,098	2.9	1,185	△17.7	17	750.0	1,148	△20.5	294	△13.5	842	△23.5	
13 東京都	10,906	△0.3	1,427	△5.5	5,708	5.1	24	△52.9	3,747	△5.1	2,183	8.8	1,511	△19.2	
14 神奈川	5,793	△5.4	1,141	△16.9	2,347	△4.0	16	△11.1	2,289	0.0	1,063	63.5	1,207	△20.4	
15 新潟	926	△25.3	544	△22.7	312	△25.2	3	50.0	67	△42.7	0	0.0	67	△42.7	
16 富山	428	△25.4	267	△12.7	124	△44.4	0	△100.0	37	△14.0	0	0.0	37	△14.0	
17 石川	710	3.0	275	△11.0	368	71.2	2	△94.1	65	△50.4	0	△100.0	53	△25.4	
18 福井	332	△28.3	196	△17.3	102	△48.5	0	△100.0	34	25.9	0	0.0	34	25.9	
19 山梨	420	△3.7	262	△9.7	113	21.5	1	0.0	44	△15.4	0	0.0	44	△15.4	
20 長野	993	△17.4	587	△12.4	209	△41.5	63	-	134	△23.4	47	△17.5	87	△26.3	
21 岐阜	987	△34.6	527	△12.7	276	△16.9	1	△95.5	183	△66.8	23	△93.4	160	△22.0	
22 静岡	1,902	4.4	915	△13.2	508	△1.4	5	△16.7	474	92.7	253	-	221	△10.2	
23 愛知	4,879	△10.9	1,591	△14.5	1,649	△1.1	104	246.7	1,535	△19.8	616	△14.8	919	△22.9	
24 三重	839	2.4	404	△20.5	262	9.6	4	△33.3	169	156.1	84	-	85	28.8	
25 滋賀	616	△25.0	367	△10.3	166	△8.8	1	0.0	82	△64.2	0	△100.0	82	△28.7	
26 京都	1,373	△6.5	395	△5.3	424	△23.6	19	533.3	535	8.5	301	50.5	227	△18.1	
27 大阪	6,537	△5.4	922	△24.2	3,365	△7.5	4	300.0	2,246	9.4	1,320	36.2	894	△15.5	
28 兵庫	2,556	△7.2	705	△20.2	987	18.3	5	△97.7	859	4.4	462	23.5	397	△11.6	
29 奈良	348	△26.4	191	△27.1	54	△44.9	1	-	102	△9.7	0	0.0	102	△9.7	
30 和歌山	352	△17.2	226	△27.3	71	51.1	3	200.0	52	△21.2	0	0.0	52	△21.2	
31 鳥取	264	12.8	153	7.7	102	37.8	1	△87.5	8	△20.0	0	0.0	8	△20.0	
32 島根	294	△10.6	135	△25.8	98	△21.0	0	△100.0	61	454.5	42	-	19	72.7	
33 岡山	1,006	△2.8	467	△7.7	441	3.5	7	40.0	91	△7.1	0	0.0	91	△7.1	
34 広島	1,057	△32.7	431	△11.5	401	△3.4	0	△100.0	225	△64.7	12	△96.6	213	△22.8	
35 山口	540	△3.2	267	1.1	112	△14.5	1	0.0	160	△1.2	109	55.7	51	△44.6	
36 徳島	349	8.4	179	△13.5	149	69.3	0	△100.0	21	△8.7	0	0.0	21	△8.7	
37 香川	434	△6.1	252	2.4	85	△37.5	0	0.0	97	21.3	56	14.3	41	32.3	
38 愛媛	600	1.5	272	△15.5	243	26.6	8	-	77	0.0	24	△27.3	53	20.5	
39 高知	302	△14.4	127	△13.6	107	0.0	3	50.0	65	△33.0	48	△36.8	17	△19.0	
40 福岡	2,617	△33.4	686	△23.8	1,110	△29.8	3	△90.0	818	△42.2	383	△57.5	435	△13.2	
41 佐賀	358	△18.8	200	△7.0	115	△38.8	1	-	42	10.5	0	0.0	42	10.5	
42 長崎	530	△13.0	185	△31.5	213	△19.3	0	△100.0	132	83.3	94	161.1	38	5.6	
43 熊本	1,128	△14.3	434	△20.5	519	△14.5	0	0.0	175	7.4	44	18.9	131	4.0	
44 大分	497	△27.3	227	△13.7	196	△16.6	12	500.0	62	△66.3	0	△100.0	62	26.5	
45 宮崎	508	△22.8	243	△22.4	183	12.3	2	△50.0	80	△55.1	0	△100.0	80	53.8	
46 鹿児島	770	4.3	370	△3.4	234	5.9	21	200.0	145	14.2	80	185.7	61	△38.4	
47 沖縄	896	△36.9	165	△27.6	451	△54.5	83	-	197	△1.0	64	△53.6	131	122.0	
1 北海道	2,868	△16.7	980	△15.4	1,489	△8.4	8	△89.9	391	△32.7	175	△52.8	216	2.9	
2 東北	3,921	△16.6	2,019	△10.1	1,257	△25.3	28	△22.2	617	△16.4	33	△40.0	563	△17.6	
3 関東	28,508	△6.2	7,391	△9.6	11,511	△3.8	151	88.8	9,455	△7.1	4,129	21.2	5,217	△20.6	
4 北陸	2,396	△19.2	1,282	△17.6	906	△14.0	5	△87.2	203	△36.2	0	△100.0	191	△26.0	
5 中部	8,607	△10.5	3,437	△14.6	2,695	△2.1	114	78.1	2,361	△15.0	976	△8.7	1,385	△19.0	
6 近畿	11,782	△8.3	2,806	△19.8	5,067	△5.4	33	△84.9	3,876	2.6	2,083	25.7	1,754	△15.6	
7 中国	3,161	△15.2	1,453	△8.1	1,154	△1.4	9	△83.9	545	△40.7	163	△61.7	382	△21.6	
8 四国	1,685	△2.5	830	△10.0	584	11.7	11	83.3	260	△6.1	128	△19.0	132	10.9	
9 九州	6,408	△23.5	2,345	△18.9	2,570	△21.1	39	△15.2	1,454	△33.2	601	△52.5	849	△5.8	
10 沖縄	896	△36.9	165	△27.6	451	△54.5	83	-	197	△1.0	64	△53.6	131	122.0	
1 首都圏	23,891	△4.4	4,848	△7.0	10,445	△1.6	80	8.1	8,518	△6.2	3,815	15.4	4,594	△17.6	
2 中部圏	8,607	△10.5	3,437	△14.6	2,695	△2.1	114	78.1	2,361	△15.0	976	△8.7	1,385	△19.0	
3 近畿圏	11,782	△8.3	2,806	△19.8	5,067	△5.4	33	△84.9	3,876	2.6	2,083	25.7	1,754	△15.6	
4 その他	25,952	△18.3	11,617	△14.2	9,477	△18.7	254	△5.2	4,604	△27.0	1,478	△42.4	3,087	△16.9	

※表9及び表10の地域別、都市圏別の区分は次のとおりである。

地域別	1 北海道	北海道
	2 東北	青森、岩手、宮城、秋田、山形、福島
	3 関東	茨城、栃木、群馬、埼玉、千葉、東京、神奈川、山梨、長野
	4 北陸	新潟、富山、石川、福井
	5 中部	岐阜、静岡、愛知、三重
	6 近畿	滋賀、京都、大阪、兵庫、奈良、和歌山
	7 中国	鳥取、島根、岡山、広島、山口
	8 四国	徳島、香川、愛媛、高知
	9 九州	福岡、佐賀、長崎、熊本、大分、宮崎、鹿児島
	10 沖縄	沖縄
都市圏別	1 首都圏	埼玉、千葉、東京、神奈川
	2 中部圏	岐阜、静岡、愛知、三重
	3 近畿圏	滋賀、京都、大阪、兵庫、奈良、和歌山
	4 その他	上記以外

着工建築物（床面積の合計，工事費予定額） 着工新設住宅（戸数）

－ 季 節 調 整 値 －

(令和2年7月分)

		2年5月	2年6月	2年7月			
					2/6	2/7	
着工建築物	床面積の合計	合計	9,666	9,359	9,292	-3.2	-0.7
		居住専用	5,287	5,392	5,438	2.0	0.9
		居住産業併用	233	257	251	10.3	-2.3
		農林水産業用	140	225	179	60.7	-20.4
		鉱工業用	765	722	706	-5.6	-2.2
		公益事業用	850	583	984	-31.4	68.8
		商業用	774	575	432	-25.7	-24.9
		サービス業用	894	676	554	-24.4	-18.0
		公務・文教用	659	858	683	30.2	-20.4
着工新設住宅	工事費予定額	合計	20,743	20,013	19,637	-3.5	-1.9
		居住専用	10,443	10,495	10,629	0.5	1.3
		居住産業併用	625	740	679	18.3	-8.2
		農林水産業用	142	260	252	82.8	-3.2
		鉱工業用	1,602	1,483	1,532	-7.4	3.3
		公益事業用	1,526	746	1,762	-51.1	136.2
		商業用	1,356	1,166	1,001	-14.0	-14.2
		サービス業用	2,956	2,064	1,465	-30.2	-29.0
		公務・文教用	1,949	2,886	2,180	48.1	-24.4
新設住宅	(戸)	合計	67,267	65,826	68,962	-2.1	4.8
		持家	20,179	21,173	21,276	4.9	0.5
		貸家	27,035	24,841	26,872	-8.1	8.2
		給与住宅	344	596	481	73.3	-19.3
		分譲住宅	19,709	19,216	20,333	-2.5	5.8
		民間資金住宅	61,337	59,755	62,120	-2.6	4.0
(年率換算)		807,204	789,912	827,544			

建築物（床面積の合計），新設住宅（戸数）－季節調整値

